

அலகு  
19

## உயிரின் தோற்றமும் பரிணாமமும்



### கற்றல் நோக்கங்கள்

இப்பாடத்தைக் கற்றபின், மாணவர்கள் பெறும் திறன்களாவன

- ❖ அண்டத் தோற்றத்தின் பெரு வெடிப்புக் கோட்பாடு பற்றி அறிந்து கொள்ளுதல்
- ❖ உயிரினங்களின் தோற்றம் பற்றிய கோட்பாடுகளைப் புரிந்து கொள்ளுதல்
- ❖ கிடைக்கப்பெறும் சான்றுகளின் அடிப்படையில் பரிணாமச் செயல்முறைகள் குறித்து விவாதித்தல்
- ❖ லாமார்க் மற்றும் டார்வினின் கொள்கைகளைப் பரிணாமத்தோடு தொடர்புபடுத்துதல்
- ❖ வேறுபாடுகள் எவ்வாறு ஏற்படுகின்றன மற்றும் அதன் முக்கியத்துவம் பற்றி அறிதல்
- ❖ புதைபடிவங்களின் முக்கியத்துவத்தைப் பட்டியலிடுதல் மற்றும் புதைப்படிவ உருவாக்கச் செயல்முறைகளை விளக்குதல்
- ❖ வட்டார முக்கியத்துவம் வாய்ந்த தாவரங்களை அடையாளம் காணுதல்
- ❖ வேற்றுக் கிரக உயிரிகள் பற்றி உணர்தல்



### அறிமுகம்

உயிரினங்கள் தனித்துவமான பண்புகளைப் பெற்றிருப்பதோடு அமைப்பு மற்றும் செயல்பாடுகளிலும் தங்களுக்குள் ஒற்றுமையையும் வெளிக்காட்டுகின்றன. மேலும் அவை பன்முகத்தன்மையுடன் தோற்றம் மற்றும் பரிணாமச் செயல் முறைகளுக்கு உட்பட்டு இயற்கையோடு சமநிலையான தொடர்பையும் பராமரிக்கின்றன. தற்போதைய நிலையை முழுமையாகப் புரிந்து கொள்வதற்குக் கடந்த காலத்தைப் பற்றிய அறிவு இன்றியமையாதது என்பதைப் பெரும்பான்மையான பரிணாமத்தின் கூறுகள் உணர்த்துகின்றன. பூமியில் தோன்றிய காலம் முதல் உயிரினங்கள் பெரும் மாற்றங்களைச் சந்தித்துள்ளன. உயிரினங்களின் வரலாறு இரண்டு கூறுகளை உள்ளடக்கியது. அவை

பூமியில் உயிரினங்களின் தோற்றம் மற்றும் உயிரினங்களின் தோற்றக் காலம் முதல் அவற்றில் ஏற்படும் படிப்படியான மாற்றங்களுக்கும் தகவமைப்புகளுக்கான நுட்பமும் (பரிணாமம்).

### பூமியின் தோற்றம்

உயிரினங்களின் தோற்றம் பூமியின் தோற்றத்தோடு தொடர்புடையது. பெருவெடிப்புக் கோட்பாடு அண்டத்தின் தோற்றத்தை விளக்குகிறது. இக்கோட்பாடு, அண்டம் ஒரு பெரு வெடிப்பினால் 15 பில்லியன் ஆண்டுகளுக்கு முன் தோன்றியதாக முன்மொழிகிறது. அண்டமானது விண்மீன்கள், வாயு மேகங்கள் மற்றும் தூசுகளினால் ஆன விண்மீன் மண்டலங்களை உள்ளடக்கியது. வாயு மேகங்கள் தங்களின் ஈர்ப்பு விசை காரணமாக மோதிக் கொள்ளத் தொடங்கி, அணுக்களையும், துகள்களையும் உருவாக்கின. அப்போது சூரிய மண்டலம் உருவாகி இருக்கலாம். அணுக்கள், தூசித் துகள்கள் மற்றும் வாயு அடுக்குகள் திரளாக இணைந்து கோள்களை உருவாக்கின. இவை பால்வழி விண்மீன் திரளில் சூரிய மண்டலத்தை உருவாக்கின. ஏறக்குறைய 4.5 பில்லியன் ஆண்டுகளுக்கு முன்னால் பூமி உருவாகி இருக்கலாம் எனக் கருதப்படுகிறது. பூமி தோன்றிய 500 மில்லியன் ஆண்டுகளுக்குப் பின் உயிரினங்கள் தோன்றின.

## 19.1 உயிரினங்களின் தோற்றம் பற்றிய கோட்பாடுகள்

உயிரினங்களின் தோற்றம் பற்றி விளக்குவதற்காகப் பல்வேறு கோட்பாடுகள் முன்மொழியப்பட்டுள்ளன. உயிரினங்களின் தோற்றம் பற்றிய கருத்துகள் கீழ்க்கண்டவாறு அமைந்துள்ளன.

### சிறப்புத் தோற்றக் கோட்பாடு

இக்கருத்தின்படி பூமியிலுள்ள உயிரினங்கள் யாவும் ஒரு தெய்வீக படைப்பு. மேலும் கடந்த காலத்தில் ஒரு குறிப்பிட்ட நேரத்தில் நடந்த இயற்கைக்கு அப்பாற்பட்ட நிகழ்வின் காரணமாகவும் உயிரினங்கள் தோன்றி இருக்கலாம். உயிரினங்கள் தோன்றியதிலிருந்து இதுவரை அவற்றில் எந்த மாற்றமும் ஏற்படவில்லை என்ற கருத்தை இது வலியுறுத்துகிறது.

### சுய படைப்புக் கோட்பாடு (உயிரிலிப் பிறப்பு)

இக்கோட்பாட்டின்படி உயிரற்ற பொருட்களிலிருந்து தன்னிச்சையாக உயிர் தோன்றியது. மீன்கள் சேற்றில் இருந்தும், தவளைகள் ஈரமான மண்ணில் இருந்தும், பூச்சிகள் அழுக்கும் பொருட்களில் இருந்தும் தோன்றியதாக நம்பப்பட்டது.

### உயிர்ப் பிறப்புக் கோட்பாடு

லூயிஸ் பாஸ்டர் (1862) அவர்களின் ஊகப்படி முன்பிருந்த உயிரியில் இருந்துதான் உயிர் தோன்றியது. கிருமி நீக்கம் செய்யப்பட்ட, காற்றுப் புகாத குடுவையில் இறந்த ஈஸ்ட்களில் இருந்து உயிர் உருவாகவில்லை. ஆனால் காற்று உட்புகும் மற்றொரு குடுவையில், இறந்த ஈஸ்ட்களில் இருந்து புதிய உயிரினங்கள் தோன்றுகின்றன என்பதை நிரூபித்தார்.

### வேற்றுக் கிரக அல்லது காஸ்மிக் தோற்றம்

புவிக்கு அப்பால் விண்வெளியில் இருந்து உயிர் தோன்றியதாக இன்றும் சில அறிவியலாளர்கள் கருதுகின்றனர். இதன்படி, உயிரின் அலகான ஸ்போர்கள் (பான்ஸ்பெர்மியா) புவி உள்ளிட்ட பல்வேறு கோள்களுக்கு இடமாற்றம் செய்யப்பட்டது. சில வானியல் அறிஞர்கள் இன்றும் இக்கருத்தைக் கொண்டுள்ளனர்.

### உயிர்களின் வேதிப் பரிணாமம்

இக்கருத்தை ஓபாரின் (1922) மற்றும் ஹால்டேன் (1929) ஆகியோர் வெளியிட்டனர். இதன்படி, புவியில் நிலவும் சூழலுக்கு ஏற்ப, தொடர்ச்சியான வேதி வினைகள் மூலமாக உயிர் தோன்றியது என்ற கருத்தை முன்மொழிந்தனர். முதலில் தோன்றிய உயிர் ஏற்கனவே இருந்த உயிரற்ற கனிம மூலக்கூறுகளில் இருந்து உருவாகி இருக்கலாம். இக்கனிம மூலக்கூறுகள் பல்வேறு கரிம மூலக்கூறுகள் உருவாக வழி வகுத்தன. இக்கரிம மூலக்கூறுகள் கூழ்மத் தொகுதிகளாக மாற்றம் அடைந்து உயிர்களை

உருவாக்கின. உயிரினத்தின் தோற்றம் பற்றிய வேதிப் பரிணாமத்தின் நவீன கருத்துக்கள் அனைவராலும் ஏற்றுக் கொள்ளப்பட்டன.

## 19.2 பரிணாமத்தின் சான்றுகள்

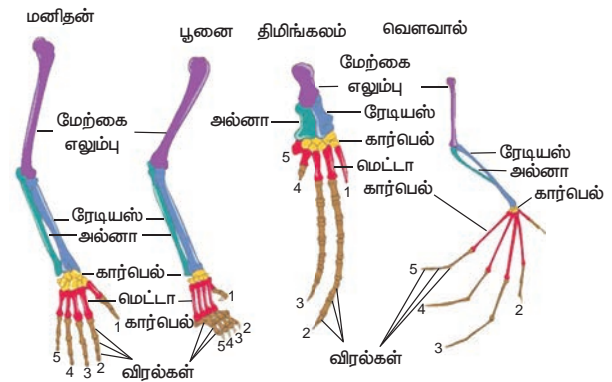
தற்போது வாழும் உயிரினங்களுக்கு இடையேயான தொடர்புகளை கூர்ந்து கவனிப்பதன் மூலமும், அழிந்துவிட்ட உயிரினங்களுக்கு இடையேயான ஒற்றுமைகளை தொடர்புபடுத்துவதன் மூலமும் பரிணாமத்தைப் பற்றி நன்றாகப் புரிந்து கொள்ளலாம். உயிரியலின் பல்வேறு துறைகளிலிருந்து கிடைத்த சான்றுகளும் உயிரினங்களுக்கு இடையேயான தொடர்புகளை ஆதரிப்பதாக உள்ளன. அனைத்து உயிரினங்களும் பொது முன்னோர்களில் இருந்து தோன்றின என்ற கருத்தை இச் சான்றுகள் ஆதரிக்கின்றன. தொல்லுயிரியல் சான்றுகள், தற்கால பறவைகளின் தோற்றத்திற்கு ஆதாரமாக உள்ளன.

### 19.2.1 புறத்தோற்றவியல் மற்றும் உடற் கூறியல் சான்றுகள்

உயிரினங்களின் புறத்தோற்றவியல் மற்றும் உடற்கூறியல் ஆகியவற்றின் ஒப்பீட்டு ஆய்வுகள் அவை சில பொதுவான பண்புகளைப் பெற்றுள்ளன என்பதை வெளிப்படுத்துகின்றன.

#### (i) அமைப்பு ஒத்த உறுப்புகள்

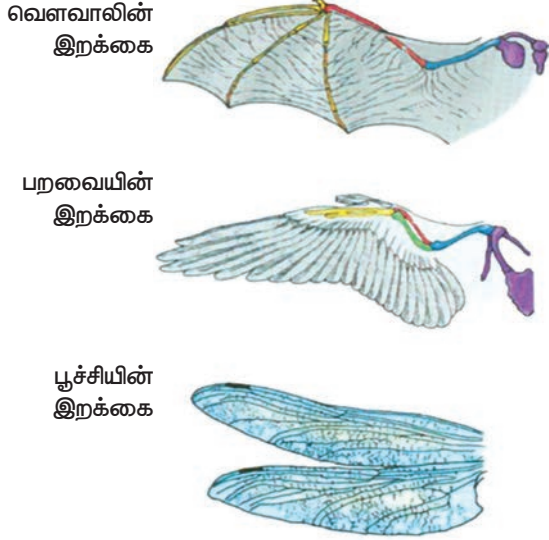
ஒரே மாதிரியான கரு வளர்ச்சி முறை கொண்ட, பொதுவான முன்னோர்களிடம் இருந்து மரபு வழியாக உருவான உறுப்புகள், அமைப்பு ஒத்த உறுப்புகள் எனப்படும். பாலூட்டிகளின் முன்னங்கால்கள், அமைப்பு ஒத்த உறுப்புகள் ஆகும். எடுத்துக்காட்டாக மனிதனின் கை, பூனையின் முன்னங்கால், திமிங்கலத்தின் துடுப்பு மற்றும் வெளவாலின் இறக்கை ஆகியவை பார்க்க வெவ்வேறாகவும், வெவ்வேறு பணிகளை செய்வதற்கேற்பவும் தகவமைக்கப்பட்டுள்ளன. ஆனால் அவற்றின் வளர்ச்சி முறையும் எலும்புகளின் அடிப்படையிலும் ஒரே மாதிரியாக உள்ளன.



படம் 19.1 அமைப்பு ஒத்து உறுப்புகளை விளக்கும் பாலூட்டிகளின் முன்னங்கால்கள்

### (ii) செயல் ஒத்த உறுப்புகள்

செயல் ஒத்த உறுப்புகள் பார்க்க ஒரே மாதிரியாகவும், ஒரே மாதிரியான பணிகளையும் செய்கின்றன. ஆனால் அவை வெவ்வேறு விதமான தோற்றம் மற்றும் கரு வளர்ச்சி முறைகளை கொண்டதாக உள்ளன.



**படம் 19.2** செயல் ஒத்த அமைப்புகளை விளக்கும் வெளவாலின் இறக்கை, பறவையின் இறக்கை மற்றும் பூச்சியின் இறக்கை

### (iii) எச்ச உறுப்புகள்

விலங்குகளின் உடலில் உள்ள உரு வளர்ச்சி குன்றிய மற்றும் இயங்காத நிலையில் உள்ள உறுப்புகள், எச்ச உறுப்புகள் என அழைக்கப்படுகின்றன. தொடர்புடைய ஒரு சில விலங்குகளில், இதே உறுப்புகள் நன்றாக வளர்ச்சியடைந்தும் இயங்கும் நிலையிலும் காணப்படுகின்றன. குடல்வால், கண்ணிமைப் படலம், வால் முள்ளெலும்பு, தண்டுவட எலும்பின் வால் பகுதி ஆகியவை மனிதனில் காணப்படும் சில எச்ச உறுப்புகள் ஆகும்.

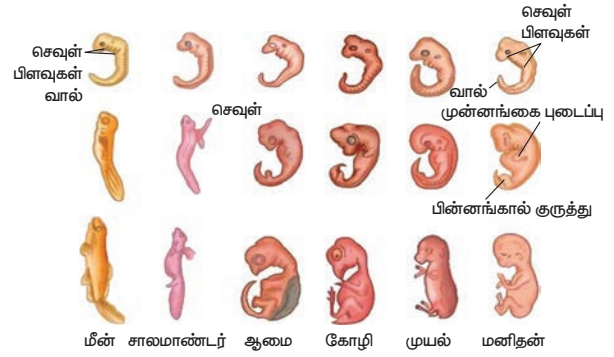
### (iv) முன்னோர் பண்பு மீட்சி

சில உயிரிகளில் அவற்றின் மூதாதையர்களின் பண்புகள் மீண்டும் தோன்றுவது முன்னோர் பண்பு மீட்சி எனப்படுகிறது. பிறந்த குழந்தைகளில் காணப்படும் வளர்ச்சியற்ற வால், மனித உடல் முழுவதும் அடர்த்தியான ரோமம் போன்றவை முன்னோர் பண்பு மீட்சிக்கான சில எடுத்துக்காட்டுகளாகும்.

### 19.2.2 கருவியல் சான்றுகள்

வெவ்வேறு விலங்குகளின் ஒப்பீட்டுக் கருவியல் ஆய்வுகள், பரிணாமம் பற்றிய கருத்துகளுக்கு ஆதரவாக உள்ளன. மீன் முதல் பாலூட்டிகள் வரை அனைத்து வகை கருக்களின் ஆரம்ப வளர்ச்சி நிலை ஒரே மாதிரியாக உள்ளது. அவற்றின் சிறப்பு

பண்புகளின் வேறுபாடு கரு வளர்ச்சியின் பிந்தைய நிலைகளில் ஏற்படுகிறது.



**படம் 19.3** முதுகெலும்பு உள்ளவற்றின் கரு வளர்ச்சி நிலைகள்

உயிர்வழித் தோற்ற விதி அல்லது வழிமுறைத் தொகுப்பு கொள்கையை எர்னஸ்ட் ஹெக்கல் என்பவர் வெளியிட்டார். அவரின் கொள்கைப்படி "தனி உயிரியின் வளர்ச்சி நிலைகள் அவ்வுயிரி சார்ந்துள்ள தொகுதியினுடைய பரிணாம வளர்ச்சி நிலைகளை ஒத்தது.

### 19.2.3 தொல்லுயிரியல் சான்றுகள்

புதைபடிவங்கள் பற்றிய அறிவியல் பிரிவு, தொல்லுயிரியல் எனப்படுகிறது. லியோனார்டோ டாவின்சி, 'தொல்லுயிரியலின் தந்தை' என அழைக்கப்படுகிறார். பெரும்பாலான முதுகெலும்பற்றவை மற்றும் முதுகெலும்புள்ளவைகளின் பரிணாமப் பாதையைப் புரிந்து கொள்ள புதைபடிவங்கள் பற்றிய ஆய்வுகள் உதவுகின்றன. பரிணாம வளர்ச்சி என்பது எளிய உயிரினங்களில் இருந்து சிக்கலான அமைப்பு கொண்ட உயிரினங்கள் படிப்படியாக தோன்றுவது என்பதை புதைபடிவ ஆவணங்கள் வெளிப்படுத்துகின்றன. தற்காலப் பறவைகளின் தோற்றத்தைத் தொல்லுயிரியல் படிவச் சான்றுகள் ஆதரிக்கின்றன.



### ஆர்க்கியாப்டெரிக்ஸ்



**படம் 19.4** ஆர்க்கியாப்டெரிக்ஸ் – புதைபடிவப் பறவை

ஆர்க்கியாப்டெரிக்ஸ் என்பது பழங்காலப் புதைபடிவப் பறவை. இது ஜூராசிக் காலத்தில் வாழ்ந்த முற்காலப் பறவை போன்ற உயிரினம். இது உள்வன

மற்றும் பறவைகளுக்கு இடையேயான இணைப்பு உயிரியாகக் கருதப்படுகிறது. இது பறவைகளைப் போல இறகுகளுடன் கூடிய இறக்கைகளை பெற்றிருந்தது. ஊர்வன போல நீண்ட வால், நகங்களை உடைய விரல்கள் மற்றும் கூம்பு வடிவப் பற்களையும் பெற்றிருந்தது.

### 19.3 பரிணாமக் கோட்பாடுகள்

பூமியின் பரிணாம வளர்ச்சியோடு சேர்ந்து உயிரினங்களும் தோன்றின என்ற கருத்து 18-ஆம் நூற்றாண்டின் இறுதியில் வலுப்பெறத் தொடங்கியது. பரிணாமம் என்பது கால மாற்றத்திற்கு ஏற்ப உயிரினங்களில் படிப்படியாகத் தோன்றிய மாற்றங்கள் ஆகும். இயற்கைத் தேர்வுக்குத் துலங்கலாக உயிரினங்களின் குறிப்பிட்ட பண்புகளில் பல தலைமுறைகளாக மாற்றங்கள் ஏற்பட்டன. இந்த மாற்றங்கள் காரணமாகப் புதிய சிற்றினங்கள் உருவாகின. இதுவே பரிணாமம் என அழைக்கப்படுகிறது. இத்தகைய இயற்கை மாற்ற நிகழ்வுகளை லாமார்க் மற்றும் டார்வின் ஆகியோரின் பரிணாமக் கோட்பாடுகள் விளக்குகின்றன.

#### 19.3.1 லாமார்க்கியம்

ஜீன் பாப்டிஸ்ட் லாமார்க் (1744 – 1829) என்பார் ஒரு ஃபிரெஞ்சு இயற்கை அறிவியலாளர். அவரின் பரிணாமக் கொள்கைகளுக்காகப் பெரிதும் அறியப்பட்டவர். லாமார்க்கின் பரிணாமக் கோட்பாடுகள் 1809-ஆம் ஆண்டு 'ஃபிலாசஃபிக் ஜுவாலஜிக்' என்ற நூலில் வெளியிடப்பட்டது. இது 'மரபுவழியாகப் பெறப்பட்ட பண்புகளின் கோட்பாடு அல்லது பயன்பாடு மற்றும் பயன்படுத்தாமைக் கோட்பாடு' அல்லது 'லாமார்க்கியம்' எனப் பிரபலமாக அறியப்படுகிறது.

#### லாமார்க்கியத்தின் கொள்கைகள்

(i) உள்ளார்ந்த முக்கிய வல்லமை: உயிரினங்கள் அல்லது அவற்றின் பகுதிகள் தொடர்ச்சியாக அளவில்

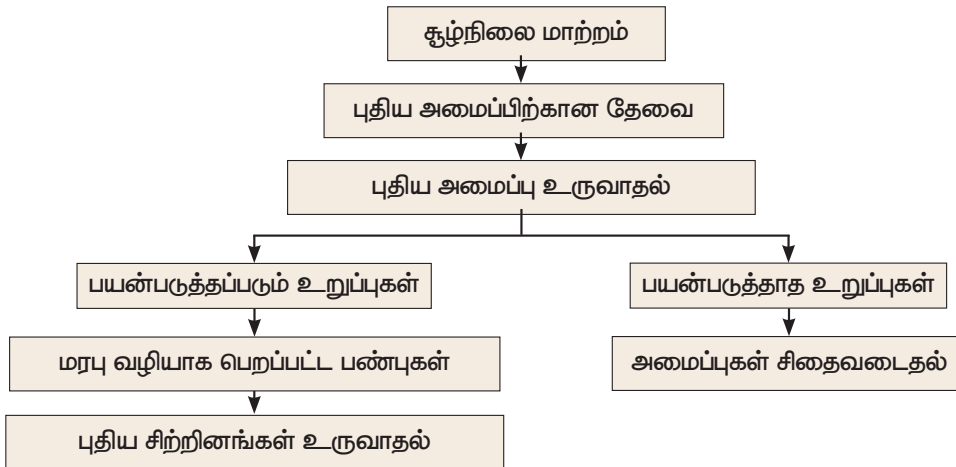
பெரியதாக வளர்கின்றன. உயிரினங்களின் உள்ளூறைத் திறன் காரணமாக உயிரினங்களின் அளவு அதிகரிக்கின்றது.

(ii) சூழ்நிலையும் புதிய தேவைகளும்: சூழ்நிலையில் ஏற்படும் மாற்றம், உயிரினங்களின் தேவைகளிலும் மாற்றத்தை ஏற்படுத்துகின்றது. மாறும் சூழ்நிலைக்கு ஏற்ப, உயிரினங்கள் சில தகவமைப்புப் பண்புகளை உருவாக்கிக் கொள்கின்றன. இத்தகைய தகவமைப்புகள், உயிரினங்களில் புதிய உறுப்புகள் உருவாவதாக இருக்கலாம்.

(iii) பயன்பாடு மற்றும் பயன்படுத்தாமை கோட்பாடு: லாமார்க்கின் உறுப்புகளின் பயன்பாடு மற்றும் பயன்படுத்தாமைக் கோட்பாட்டின்படி ஒர் உறுப்பைத் தொடர்ச்சியாக பயன்படுத்தும் போது, அவ்வுறுப்பு நன்கு வளர்ச்சியடைந்து வலிமை பெறுகின்றது. ஒரு உறுப்பை, நீண்ட காலம் பயன்படுத்தாத போது அது படிப்படியாகக் குன்றல் அடைகிறது.

ஒட்டகச்சிவிங்கியின் முன்னோர்கள் குட்டையான கழுத்தையும், குட்டையான முன்னங்கால்களையும் பெற்றிருந்தன. புற்களின் பற்றாக்குறை காரணமாக அவை மரங்களில் உள்ள இலைகளை உண்ண வேண்டிய கட்டாயம் ஏற்பட்டது. தொடர்ச்சியாக கழுத்தையும் முன்னங்கால்களையும் நீட்டியதால் அவை வளர்ச்சியடைந்து நீளமான கழுத்து மற்றும் நீண்ட முன்னங்கால்கள் உருவாகின. இது தொடர்ச்சியான உறுப்பின் பயன்பாட்டிற்கான எடுத்துக்காட்டு. கிவி பறவையின் சிறப்பிழந்த இறக்கைகள் உறுப்பைப் பயன்படுத்தாமைக்கான எடுத்துக்காட்டு.

(iv) மரபுவழியாகப் பெறப்பட்ட பண்புகளின் கோட்பாடு: சூழ்நிலையில் மாற்றங்கள் ஏற்படும் போது விலங்குகள் அந்த மாற்றங்களுக்கு எதிர்வினை புரிகின்றன. இந்த எதிர்வினைகள் புதிய தகவமைப்புப் பண்புகளை உருவாக்குகின்றன. சூழ்நிலை மாற்றங்களுக்கேற்ப தங்கள் வாழ்நாளில் விலங்குகள் பெறுகின்ற பண்புகள்,



லாமார்க்கின் கொள்கைகளை விளக்கும் தொடர்படம்

பெறப்பட்ட பண்புகள் என அழைக்கப்படுகின்றன. லாமார்சு அவர்களின் கருத்துப்படி, பெறப்பட்ட பண்புகள் அதன் இளம் சந்ததிகளுக்கு மரபு வழியாகக் கடத்தப்படுகின்றன.

### 19.3.2 டார்வினியம் அல்லது இயற்கைத் தேர்வு கோட்பாடு

சார்லஸ் டார்வின் (1809 – 1882) என்பவர் 18-ஆம் நூற்றாண்டைச் சேர்ந்த ஒரு சிறந்த இயற்கை அறிவியலாளர் மற்றும் தத்துவஞானி. அவர் 1809-ஆம் ஆண்டு இங்கிலாந்தில் பிறந்தார். அவர் கல்லூரியில் படிக்கும் போது, பேராசிரியர் J.S. ஹென்ஸ்லோ என்பவரின் நட்பின் காரணமாக, இயற்கையின் பால் ஈர்க்கப்பட்டார். அந்த நேரத்தில் பிரிட்டன் கடற்படை, H.M.S. பீகல் என்ற கப்பலில் ஐந்து வருடங்கள் (1831-1835) தென் அமெரிக்காவைச் சுற்றி ஆய்வுப் பயணம் மேற்கொள்ளத் திட்டமிட்டது. ஒரு இளம் இயற்கை அறிவியலாளரை நியமிக்கும்படி Dr. ஹென்ஸ்லோ கேட்டுக்கொள்ளப்பட்டார். டார்வின் அவர்களுக்கு அந்த வாய்ப்பு வழங்கப்பட்டது. அவர், கேலபாகஸ் தீவு மற்றும் பசிபிக் தீவு உள்ளிட்ட பல தீவுகளையும், உலகின் பல பகுதிகளையும் ஐந்து வருடப் பயணத்தின் போது பார்வையிட்டார். டார்வின், தான் பார்வையிட்ட பகுதிகளின் நிலம், தாவரம் மற்றும் விலங்குகளின் தன்மைப் பற்றி விரிவாகக் கண்டறிந்து பதிவுகளை மேற்கொண்டார். மேலும், அவர் 20 ஆண்டுகள் அப்பணியைத் தொடர்ந்து, இயற்கைத் தேர்வு கோட்பாட்டை வெளியிட்டார்.

டார்வின், தன்னுடைய பதிவுகளையும், முடிவுகளையும் 'சிற்றினங்களின் தோற்றம்' (Origin of Species) என்ற பெயரில் 1859-ஆம் ஆண்டு வெளியிட்டார். டார்வினுடைய இந்தப் புத்தகம், பரிணாமம் பற்றிய தகவல்களை உறுதிப்படுத்தியது. இது பரிணாம மாற்றங்களுக்கான இயற்கைத் தேர்வுக் கோட்பாட்டை விளக்கியது.

#### டார்வினின் கொள்கைகள்

##### i அதிக இனப்பெருக்கத்திறன்:

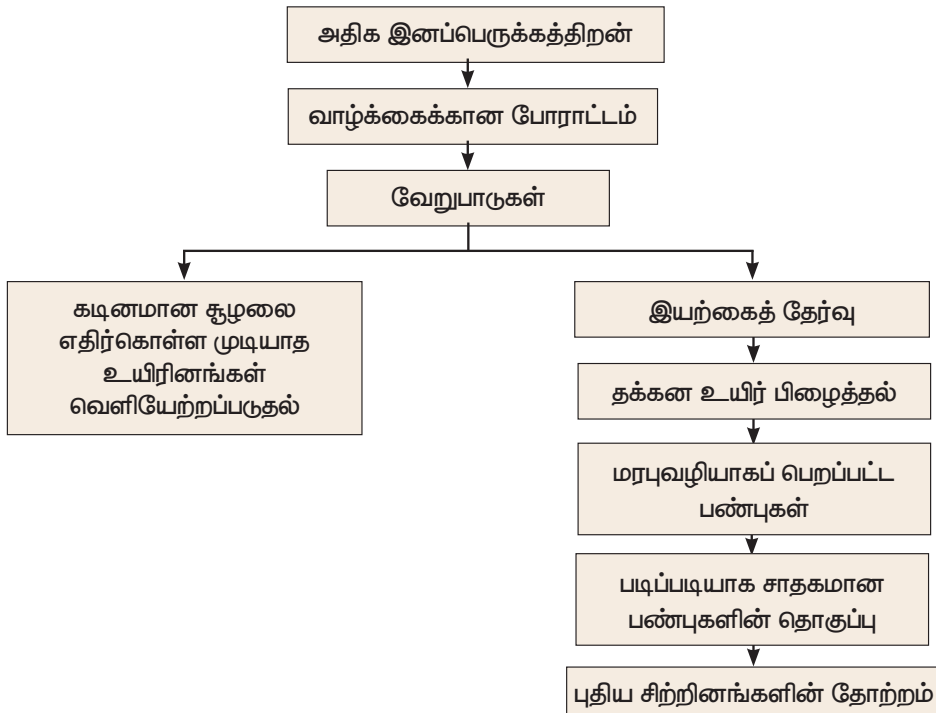
உயிரினங்கள், அதிக அளவு உயிரிகளை இனப்பெருக்கம் செய்து தங்களுடைய சந்ததியை உருவாக்கும் திறன் பெற்றவை. அவை பெருக்கல் விகித முறையில் இனப்பெருக்கம் செய்யும் ஆற்றல் உடையவை. இது இனப்பெருக்கத் திறனை அதிகரித்து அதிக உற்பத்திக்கு வழிவகுக்கிறது.

##### ii. வாழ்க்கைக்கான போராட்டம்:

அதிக உற்பத்தி காரணமாக, பெருக்க விகித முறையில் இனத்தொகை அதிகரிக்கிறது. உயிரினங்கள் வாழத் தேவையான இடமும், உணவும் அதே அளவில் மாறாமல் உள்ளது. இது உயிரினங்களுக்கான உணவு மற்றும் இடத்திற்கான தீவிர போட்டியை உருவாக்கி, போராட்டத்திற்கு வழிவகுக்கிறது. இது மூன்று வகைப்படும்

(அ) ஒரே சிற்றின உயிரினங்களுக்கு இடையேயான போராட்டம்: ஒரே சிற்றினத்தைச் சேர்ந்த உயிரிகளுக்கு இடையேயான போட்டி.

(ஆ) இரு வேறுபட்ட சிற்றினங்களுக்கு இடையேயான போராட்டம்: ஒன்றாக ஒரே இடத்தில் வாழக்கூடிய வெவ்வேறு சிற்றினத்தைச் சார்ந்த உயிரிகளுக்கு இடையேயான போட்டி.



டார்வினின் கொள்கைகளை விளக்கும் தொடர்படம்

(இ) சூழ்நிலை போராட்டம்: அதிக வெப்பம் அல்லது குளிர், வறட்சி மற்றும் வெள்ளம் போன்ற இயற்கை சூழலும் உயிரினங்களின் வாழ்வியலை பாதிக்கின்றன.

### iii. வேறுபாடுகள்

வேறுபாடுகளுடன் காணப்படுவது அனைத்து தாவரங்கள் மற்றும் விலங்குகளின் சிறப்பு பண்பாகும். பரிணாமத்திற்கு சிறிய வேறுபாடுகள் முக்கியமானவையாக உள்ளன. டார்வின் கூற்றுப்படி சாதகமான வேறுபாடுகள் உயிரினங்களுக்கு உபயோகமாகவும், சாதகமற்ற வேறுபாடுகள் உயிரினத்திற்குத் தீங்கு விளைவிக்கக்கூடிய அல்லது பயன் அற்றவையாகவும் உள்ளன.

### iv. தக்கன உயிர் பிழைத்தல் அல்லது இயற்கைத் தேர்வு:

வாழ்க்கைக்கான போராட்டத்தின் போது, கடினமான சூழலை எதிர்கொள்ளக்கூடிய உயிரினங்கள், உயிர் பிழைத்து சூழலுக்கு ஏற்ப தகவமைத்துக் கொள்ளும். கடினமான சூழலை எதிர்கொள்ள முடியாத உயிரினங்கள் உயிர் பிழைக்கத் தகுதியின்றி மறைந்துவிடும். சாதகமான வேறுபாடுகளை உடைய உயிரினங்களைத் தேர்வு செய்யும் இச்செயல்முறை, இயற்கைத் தேர்வு என அழைக்கப்படுகிறது.

### v. சிற்றினங்களின் தோற்றம்

டார்வின் கூற்றுப்படி, பல தலைமுறைகளாக படிப்படியாக ஏற்பட்ட சாதகமான வேறுபாடுகளின் தொகுப்பினால் புதிய சிற்றினங்கள் உருவாகின்றன.

## 19.4 வேறுபாடுகள்

மியாசினை உள்ளடக்கிய பாலினப் பெருக்கம், இனச் செல்களின் இணைவின் போது ஜீன் (மரபணு) மறுசேர்க்கைக்கு உதவுகிறது. இது இளம் சந்ததிகளின் புறத்தோற்றப் பண்புகள் பெற்றோரிடமிருந்து மாறுபடுவதற்கு வழிவகுக்கின்றன. இத்தகைய மாறுபாடுகள் வேறுபாடுகள் என அழைக்கப்படுகின்றன. ஒரே சிற்றினத்தைச் சார்ந்த உயிரினங்கள் மற்றும் ஒரே பெற்றோரின் இளம் சந்ததிகள் ஆகியவற்றிற்கு இடையே காணப்படும் மாறுபாடுகள், வேறுபாடுகள் எனப்படும். வேறுபாடுகள் மூலப் பொருளாக அமைந்து பரிணாமத்தில் முக்கியப் பங்கு வகிக்கிறது. வேறுபாடுகள் இல்லாமல் பரிணாமம் ஏற்பட சாத்தியமில்லை.

### வேறுபாடுகளின் வகைகள்

#### உடல செல் வேறுபாடு:

இத்தகைய வேறுபாடுகள் ஒரு உயிரினத்தின் உடல செல்களை பாதிக்கின்றன. இவை அடுத்த

தலைமுறைக்கு கடத்தப்படுவதில்லை. இவை சூழ்நிலைக் காரணிகளால் ஏற்படுகின்றன.

#### இன செல் வேறுபாடு:

இத்தகைய வேறுபாடுகள் ஒரு உயிரினத்தின் இன செல்களில் உருவாகின்றன. இவை அடுத்த தலைமுறைக்கு கடத்தப்படுகின்றன. இவை முன்னோர்களிடம் இருந்ததாகவோ அல்லது திடீரென ஏற்பட்டவையாகவோ இருக்கலாம். இவை இரண்டு வகைகளாகும்.

1. தொடர்ச்சியான வேறுபாடுகள்
2. தொடர்ச்சியற்ற வேறுபாடுகள்

தொடர்ச்சியான வேறுபாடுகள்: இவை ஒரு இனத்தின் உயிரிகளுக்கிடையே காணப்படும் சிறிய வேறுபாடுகள். இவை நிலையற்ற வேறுபாடுகள் எனவும் அழைக்கப்படுகின்றன. இவை ஒரு இனத்தில் படிப்படியாக நிகழும் வேறுபாடுகளின் தொகுப்பினால் ஏற்படுகின்றன. எடுத்துக்காட்டு: தோலின் நிறம், ஒரு உயிரியின் உயரம் மற்றும் எடை, கண்ணின் நிறம், மற்றும் பல.

தொடர்ச்சியற்ற வேறுபாடுகள்: இவை சூதி மாற்றத்தினால் ஒரு உயிரியில் திடீரென தோன்றுபவை. இவ்வகையில் இடைப்பட்ட உயிரிகள் இருக்காது. இத்தகைய அதிக வேறுபாடு பரிணாம வளர்ச்சிக்குப் பயன் அற்றவை. எடுத்துக்காட்டு: குட்டை கால்களையுடைய ஆன்கான் செம்மறியாடு (Ancon sheep), ஆறு அல்லது அதிக விரல்களையுடைய மனிதன், மற்றும் பல.

தொடர்ச்சியற்ற வேறுபாடுகள் டீ விரிஸ் முன்மொழிந்த சூதி மாற்றக் கோட்பாட்டிற்கு அடிப்படையாக உள்ளன.

### சூதி மாற்றம் மற்றும் வேறுபாடுகளுக்கு இடையேயான தொடர்பு

பரிணாமம் என்பது சூதிமாற்றம் மற்றும் வேறுபாடுகள் ஆகிய இரண்டு நிகழ்வுகளை உள்ளடக்கியது. DNA இரட்டிப்பாதலின் போது ஏற்படும் பிழைகள் அல்லது UV கதிர்கள் அல்லது வேதிப்பொருட்களோடு தொடர்புக் கொள்ளும் போது சூதி மாற்றம் ஏற்படுகிறது. சூதி மாற்றம் வேறுபாடுகளுக்கு வழிவகுக்கிறது. ஒரு உயிரியில் மாற்றங்களை இது ஏற்படுத்துகிறது.

## 19.5 தொல் தாவரவியல்

தொல் தாவரவியல் (Palaeobotany) என்ற சொல் கிரேக்க மொழியிலிருந்து உருவாக்கப்பட்டது. Palaeon (தொல்) என்னும் சொல்லின் பொருள் தொன்மையான எனவும் Botany (தாவரவியல்) என்னும் சொல்

தாவரங்களைப் பற்றிப் படிக்கும் அறிவியல் எனவும் பொருள் தரும். இது தொல் பொருளியலின் ஒரு பிரிவு ஆகும். இதன் மூலம் பல நூற்றாண்டுகளுக்கு முன், பூமியில் புதைபடிவம் தாவரப் பாகங்கள் பற்றி அறியலாம்.

தாவரப்புதை உயிர்ப் படிவம் என்பது முன்பு இறந்த தாவரங்களின் ஏதேனும் ஒரு பாதுகாக்கப்பட்ட பகுதி ஆகும். புதைபடிவமானது பல மில்லியன் ஆண்டுகளுக்கு முன்பாக மண்ணுக்குள் புதைந்து படிவம் ஆனது. பெரும்பாலும் தாவரப் புதை உயிர்ப் படிவங்கள், தாவரத்தின் ஏதேனும் ஒரு உடைந்த பகுதியாக இருக்கலாம். முழுமையாகக் கிடைப்பது அரிது.

### புதை உயிர்ப் படிவங்களின் முக்கியத்துவம்

- முந்தைய தாவரங்களைப் பற்றிய வரலாறு மற்றும் பரிணாமத்தைப் பிரதிபலிக்கிறது.
- தாவர புதை உயிர்ப் படிவங்கள் மூலம் தாவர உலகத்தைப் பற்றிய ஒரு வரலாற்று அணுகுமுறையை அறிய முடிகிறது.
- தாவர வகைப்பாட்டியலுக்கு இது உதவுகிறது.
- தாவரப் புதை உயிர்ப் படிவங்கள், தாவரங்களைப் பற்றிய தெளிவான விளக்கத்தை உடனடி உட்கொண்டையும் ஒப்பிட உதவுகிறது.

### கஸ்பர் மரியா வான் ஸ்டெர்ன்பர்க் (Kaspar Maria Von Sternberg) 1761-1838

ஐரோப்பாவில் பிறந்த இவர், 'தொல் தாவரவியலின் தந்தை' என அழைக்கப்படுகிறார். இவர் பிராகு என்ற ஊரில் பொகிமியன் தேசிய அருங்காட்சியகத்தை நிறுவி, நவீன தொல் தாவரவியலுக்கு அடித்தளமிட்டார்.

### பீர்பால் சகனி (Birbal Sahani) 1891-1949

இவர் 'இந்திய தொல் தாவரவியலின் தந்தை' என அழைக்கப்படுகிறார். இவர் தனது ஆய்வைத் தொல் தாவரவியலின் இரண்டு வேறுபட்ட வகைகளில் மேற்கொண்டார். (i) பேலியோபிளோயிக் பெருந்தாவரங்களின் உள்ளமைப்பு மற்றும் புறஅமைப்பியல் பற்றியது. (ii) இந்திய கோண்டுவானா தாவரங்கள் பற்றியும் ஆய்வு மேற்கொண்டார்.

## 19.5.1 படிவமாதல்

பாறைகளில் புதை உயிர்ப் படிவங்கள் உருவாவதைப் படிவமாதல் என்கிறோம்.

புதை உயிர்ப் படிவமாதலின் வகைகள் பொதுவாகப் புதை உயிர்ப் படிவங்கள் கல்லாதல், அச்ச மற்றும் வார்ப்பு, கார்பனாதல், பதப்படுத்தல், அழுத்தம் மற்றும் ஊடுருவல் ஆகிய வகைகளில் உருவாகின்றன.

### கல்லாதல்

சிலிக்கா போன்ற கனிமங்கள், இறந்த உயிரியின் உள்ளே ஊடுருவி, திசுக்களை அழித்து ஒரு பாறை போன்ற புதைப் படிவத்தை உருவாக்குகிறது. இந்த வகைப் படிவமாதலில் கடின மற்றும் மென்மையான பாகங்கள் படிவம் ஆகின்றன. பெரும்பாலும் எலும்புகளும் மரக்கட்டைகளும் இம்முறையில் படிவம் ஆகின்றன.

### அச்ச மற்றும் வார்ப்பு

தாவரம் அல்லது விலங்கு பாறைகளுக்கு இடையே அதே அமைப்பு மாறாமல் பதப்படுத்தப்படுகிறது. படிவுகளுக்கு இடையே உயிரிகள் புதைவுறும்போது நிலத்தடி நீரினால் அவ்வயிரியின் உடல் சிதைக்கப்பட்டு ஒர்வெற்றிடம் உருவாகிறது. அந்த வெற்றிடத்தில் புதைபடிவம் தாவரம் அல்லது விலங்கு போன்ற ஒர் அச்ச ஏற்படுகிறது. இதன் மூலம் நம்மால் அந்த உயிரியின் உள்ளமைப்பை அறிய இயலாது. பின்பு கனிமங்கள் அல்லது படிவங்கள் இந்த வெற்றிடத்தை நிரப்பும். இது வார்ப்பு எனப்படும்.

### பதப்படுத்தல்

பனிக்கட்டி அல்லது மரங்களின் தண்டுப் பகுதியில் கசியும் பிசின் போன்றவற்றில் பதியும் உயிரிகள் அழுகிப் போகாமல் பாதுகாக்கப்படுகின்றன. முழுத்தாவரம் அல்லது விலங்கு இம்முறையில் பதப்படுத்தப்படுகிறது.

### அழுத்திய சின்னங்கள்

கடலுக்கு அடியில் உள்ள இறந்த உயிரினங்களின் கடின உறுப்புகள், படிவுகளால் மூடப்படுகிறது. படிவு உருவாதல் தொடர்ச்சியாக நடப்பெற்று, புதை உயிர்ப் படிவமாக மாறுகிறது.

### ஊடுருவதல் அல்லது பதிலீட்டுதல்

சில வேளைகளில் கனிமப் படிவமானது செல் சுவரைத் தாண்டிச் செல்கிறது. இந்தக் கனிம ஊடுருவலானது சிலிகா, கால்சியம் கார்பனேட், மெக்னீசியம் கார்பனேட் போன்ற கனிமங்களால் நிரப்பப்படுகிறது. கடினப் பகுதிகள் கரைக்கப்பட்டு அப்பகுதி கனிமங்களால் நிரப்பப்படுகிறது.



### வாழும் தொல் உயிர்ப் படிவங்கள் (Living Fossils)

இவை தற்போது உயிருள்ளவை. இவை படிவமாக மாறிய முன்னோரைப் போன்ற தோற்றத்தை ஒத்திருப்பதால் இவற்றை வாழும் தொல் உயிர்ப் படிவங்கள் என்கிறோம்..

எ. கா.: ஜிங்கோ பைலோபா

## 19.5.2 படிவங்களின் வயதினைக் கணக்கிடல்

படிவங்களின் வயதினை அவற்றில் உள்ள கதிரியக்கத் தனிமங்களால் கண்டுபிடிக்கலாம். அத்தனிமங்கள் கார்பன், யுரேனியம், காரீயம் மற்றும் பொட்டாசியமாக இருக்கலாம். இவை தொல் தாவரவியல் மற்றும் மானுடவியலில் மனிதப்படிவங்களின் வயதினையும் சுவடிகளின் காலத்தையும் அறிய உதவுகின்றன.

### கதிரியக்கக் கார்பன் ( $C_{14}$ ) கால அளவு முறை

இந்தக் கதிரியக்கக் கார்பன் முறையைக் கண்டுபிடித்தவர் W.F. லிபி (1956). உயிரிழந்த தாவரங்களும் விலங்குகளும் கார்பனை உட்கொள்வதில்லை. அதன் பின்பு அவற்றிலுள்ள கார்பன் அழியத் தொடங்குகிறது. உயிரிழந்த தாவரத்தில் அல்லது விலங்கில் உள்ள கார்பன் ( $C_{14}$ ) அளவைக் கொண்டு அந்தத் தாவரம் அல்லது விலங்கு எப்போது உயிரிழந்தது என்பதை அறிந்து கொள்ளமுடியும்.

### மேலும் அறிந்து கொள்வோம்

புவி அமைப்புக் கால அளவை என்றால் என்ன?

புவி அமைப்புக் கால அளவை என்பது, பாறை அடுக்குகளின் அமைப்பினைக் கால வரிசைப்படி அறிந்து கொள்ளும் முறை ஆகும். இதன் மூலம் புவி அமைப்பு வல்லுநர்கள், தொல்பொருள் ஆய்வாளர்கள் மற்றும் புவி சார் அறிஞர்கள் புவியின் வரலாற்றினைக் காலத்தோடும் நிகழ்வுகளின் தொடர்போடும் இணைத்து விளக்குகின்றனர்.



திருவக்கரை (விழுப்புரம்

மாவட்டம், தமிழ்நாடு) கல்மரப்

படிவப் பூங்கா இரண்டாயிரம்

மில்லியன் ஆண்டுகளுக்கு முன்பு

தாவரத் தண்டுப் பகுதியானது ஆற்றங்கரையில் மண்ணில் புதையுண்டு காலப்போக்கில் அதிலுள்ள கரிமப் பொருள்கள் சிலிகாவினால் நிரப்பப்பட்டுப் படிவமாகியுள்ளது. கல்மரமான பின்பும் இத்தாவரங்கள் முந்தைய நிறம், வடிவம் வரித் தன்மை

முதலானவற்றைத் தக்கவைத்துக் கொண்டுள்ளன. ஆண்டு வளையம், நிறங்களின் அடுக்கு, கணுப் பகுதிகள் போன்ற அனைத்துப் பண்புகளும் கல்மரமான பிறகும் புலப்படும் வகையில் அமைந்துள்ளன.



## 19.6 வட்டார இனத் தாவரவியல்

வட்டார இனத் தாவரவியல் என்பது ஒரு குறிப்பிட்ட பகுதியில் உள்ள தாவரங்கள் அப்பகுதியில் உள்ள மக்களுக்கு வழி வழியாக எவ்வாறு பயன்படுகிறது என்பதைப் பற்றி அறிவதாகும். வட்டார இன தாவரவியல் என்னும் சொல்லை முதன் முதலில் J. W. ஹார்ஸ்பெர்கர் அறிமுகப்படுத்தினார். பழங்காலத்திலிருந்து அப்பகுதியில் உள்ள மக்கள் தாவரங்களை என்னென்ன வழிகளில் பயன்படுத்தினர் என்பதைப் பற்றி அறிவதாகும். அக்காலத்திலேயே இதைப்பற்றிய கருத்து மக்களிடையே இருந்தபோதிலும் 20 ஆம் நூற்றாண்டில்தான் வட்டார இனத் தாவரவியல் இயற்கை அறிவியலின் ஒரு பகுதியாகத் தோன்றியது.

### 19.6.1 வட்டார இனத் தாவரவியலின் கூறுகள்

வட்டார இனத் தாவரவியலானது உணவூட்டப் பிரச்சினை, சுகாதாரம், உடல் இயக்க அமைவு, தாவரங்கள் மேல் உள்ள நம்பிக்கை, குடிசைத் தொழில், பொருளாதார முன்னேற்றம், பன்மயப் பாதுகாப்பு, தொடர் பயன் வேளாண்மை, போன்ற துறைகளுக்கு முக்கியத்துவம் வாய்ந்ததாகக் கருதப்படுகிறது.

### 19.6.2 வட்டார இனத் தாவரவியலின் முக்கியத்துவம்

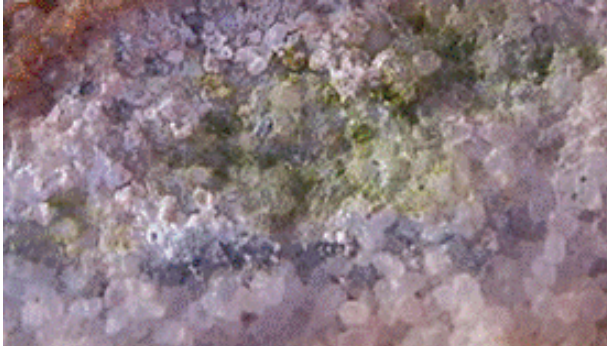
- பரம்பரை பரம்பரையாகத் தாவரங்களின் பயன்களை அறிய முடிகிறது.
- நமக்குத் தெரிந்த மற்றும் தெரியாத தாவரங்களின் பயன்களைப் பற்றிய தகவலை அளிக்கிறது.
- வட்டார இனத் தாவரவியலானது மருந்தானநர், வேதியியல் வல்லுநர், மூலிகை மருத்துவப் பயிற்சியாளர் முதலானோருக்குப் பயன்படும் தகவல்களை அளிக்கிறது.
- மலைவாழ் பழங்குடி மக்கள் மருத்துவ இன அறிவியல் மூலம் பலவகையான நோய்களைக் குணப்படுத்தும் மருந்துத் தாவரங்களை அறிந்து வைத்துள்ளனர். எ.கா.: வயிற்றுப் போக்கு, காய்ச்சல், தலைவலி, சர்க்கரை நோய், மஞ்சள் காமாலை, பாம்பு கடி மற்றும் தொழு நோய் முதலான நோய்களுக்கு தாவரங்களின் பட்டை, தண்டு, வேர், இலை, பூமொட்டு, பூ, கனி, விதை, எண்ணெய் மற்றும் பிசின் முதலானவற்றைப் பயன்படுத்திக் குணமாக்கினர்.



## 19.7 வான் உயிரியல் / புற மண்டல உயிரியல்

நாம் மட்டும்தான் இந்த அண்டத்தில் இருக்கிறோமா? உங்கள் பதில் இல்லை எனில் உன்னால் வான் வெளியில் உயிரினங்கள் இருப்பது பற்றி எப்படி அறிய இயலும்? அண்ட வெளியில் உள்ள உயிரினங்களைப் பற்றி அறியும் அறிவியலுக்கு வான் உயிரியல் என்று பெயர்.

அண்டத்தில் உள்ள உயிரினங்களின் தோற்றம், பரிணாம வளர்ச்சி, உயிரிகளின் பரவல் மற்றும் வேற்றுக் கிரகங்களில் உயிரிகள் இருப்பதற்கான ஆய்வு ஆகியவற்றை உள்ளடக்கியது வான் உயிரியல் ஆகும்.



**படம் 19.5** அண்டார்டிகாவில் உள்ள உலர் பள்ளத்தாக்கின் மணல்கல் மற்றும் கருங்கல்லின் இடையே காணப்படும் நுண்ணுயிரிகள்

வான் உயிரியலின் முதன்மைக் கருத்து என்னவென்றால் அண்டத்தில் உயிர்கள் வாழ்வதற்குரிய இடங்கள் தொடர்பானது ஆகும். பிற கிரகங்களில் உயிர் வாழ வேண்டுமானால் இரண்டு முக்கியக் காரணிகள் தேவை.

1. வளி மண்டலத்தைத் தக்க வைத்துக் கொள்ள குறிப்பிட்ட நிறை தேவை.
2. சுற்று வட்டப் பாதையானது சூரியனிலிருந்து சரியான தொலைவில் இருந்தால் நீர்த் துளிகள் இருக்கும். இந்தத் தொலைவானது அதிக வெப்பமும் இல்லாமலும் அதிகக் குளிரும் இல்லாத அளவிலான தொலைவாக இருந்தால் அங்கு உயிரினங்கள் வாழ்வதற்கு உகந்த சூழல் இருக்கும். இதை கோல்ட் லாக்மண்டலம் (Goldilock Zone) எனப் போற்றுவர்.

நமது சூரியக் குடும்பத்தில் உள்ள புவி மட்டும் தான் கோல்ட் லாக் மண்டலத்தில் உள்ள கோள் ஆகும். இந்த மண்டலத்தில் அவ்வப்போது மாற்றம் ஏற்படுவதால் நட்சத்திரங்கள் தோன்றுகின்றன. செவ்வாய்க் கிரகத்தில் மக்கள் வாழ உகந்த சூழல் இருப்பதை நாம் அறிந்துள்ளோம்.

சிறிய உயிரிகள் செவ்வாய்க் கிரகத்தில் இருந்ததாகக் கருதப்படுகிறது. அவைமிகக் கடுமையான சூழலைத் தாங்கும் இயல்பு கொண்டவையாக இருக்கலாம். எனவே நமது சூரியக் குடும்பத்தில் ஏராளமான பகுதிகள் புவியிலிருந்து வேறுபட்டுள்ளன. அங்கு எந்தக் கடினச் சூழலையும் தாங்கும் இயல்பு கொண்ட பாக்டீரியாக்கள் இருக்கலாம்.

உங்களுக்குத் தெரியுமா?

நாசா 2020இல் வான் உயிரியல் என்னும் திட்டத்தை உருவாக்கி அதன் மூலம் செவ்வாயின் பழமையான சூழல் குறித்தும் செவ்வாயின் மேற்புறப் புவி அமைப்புக் குறித்தும் செவ்வாயில் உயிரிகள் இருந்தனவா என்பது குறித்தும் அவ்வாறு உயிரிகள் இருந்தால் அவற்றைப் பாதுகாப்பது குறித்தும் ஆய்வு செய்து வருகிறது.

### நினைவில் கொள்க

- ❖ அடுத்த தலைமுறையின் இளம் சந்ததிகளுக்குப் பெறப்பட்ட பண்புகள் கடத்தப்படுகின்றன என லாமார்க் முன்மொழிந்தார்.
- ❖ உள்ளார்ந்த முக்கிய வல்லமை, சூழ்நிலையும் புதிய தேவைகளும், பயன்பாடு மற்றும் பயன்படுத்தாமை கோட்பாடு மற்றும் மரபுவழியாகப் பெறப்பட்ட பண்புகளின் கோட்பாடு ஆகியவை லாமார்க்கின் முக்கிய கொள்கைகள்.
- ❖ அதிக இனப்பெருக்கத்தினால், வாழ்க்கைக்கான போராட்டம், வேறுபாடுகள், தக்கன உயிர் பிழைத்தல் அல்லது இயற்கைத் தேர்வு மற்றும் சிற்றினங்களின் தோற்றம் ஆகியவை டார்வினின் முக்கிய கொள்கைகள்.
- ❖ ஒவ்வொரு சிற்றினமும் மிக அதிக எண்ணிக்கையிலான இளம் சந்ததியினரை உருவாக்குகிறது. ஆனால் தக்கன மட்டுமே உயிர் பிழைக்கும்.
- ❖ அமைப்பு ஒத்த உறுப்புகள், செயல் ஒத்த உறுப்புகள் மற்றும் கருவியல் சான்றுகள் ஆகியவை பரிணாமத்தின் தொடர்புகளை விளக்குகின்றன.
- ❖ உயிரினங்கள் சில ஒத்த பண்புகளைப் பெற்றுள்ளன. ஏனெனில் அப்பண்புகள், ஒரு பொதுவான முன்னோரிடம் இருந்து மரபுவழியாகப் பெறப்பட்டவை.
- ❖ புதை உயிர்ப் படிவம், பழங்கால உயிரிகளைப் பற்றிய ஆதாரமாக விளங்குகிறது. பழமையான வாழிடங்களை இயற்கை எப்படிப் பாதுகாத்தது என்பதைப் பற்றி விளக்குகிறது.

- ❖ பாரம்பரிய அறிவின் மூலம் வட்டார இனத் தாவரங்களின் முக்கியத்துவத்தை அறிந்து கொள்ள முடிகிறது.

- ❖ வான் உயிரியல் /புற வெளிமண்டல உயிரியல் மூலம் அண்டவெளியில் உயிரினங்கள் வாழ்வது குறித்துத் தெரிந்து கொள்ள முடிகிறது.



## மதிப்பீடு



### I. சரியான விடையைத் தேர்ந்தெடு.

- உயிர்வழித் தோற்ற விதியின் கூற்றுப்படி
  - தனி உயிரி வரலாறும் தொகுதி வரலாறும் ஒன்றாகத் திகழும்.
  - தனி உயிரி வரலாறு தொகுதி வரலாற்றை மீண்டும் கொண்டுள்ளது.
  - தொகுதி வரலாறு தனி உயிரி வரலாற்றை மீண்டும் கொண்டுள்ளது.
  - தொகுதி வரலாறு மற்றும் தனி உயிரி வரலாறு ஆகியவற்றுக்கு இடையே தொடர்பில்லை
- "பயன்பாடு மற்றும் பயன்படுத்தாமை" கோட்பாட்டை முன்மொழிந்தவர்
  - சார்லஸ் டார்வின்
  - எர்னஸ்ட் ஹெக்கல்
  - ஜீன் பாப்டிஸ்ட் லாமார்க்
  - கிரிகர் மெண்டல்
- பின்வரும் ஆதாரங்களுள் எது தொல்பொருள் வல்லுநர்களின் ஆய்விற்குப் பயன்படுகிறது?
  - கருவியல் சான்றுகள்
  - தொல் உயிரியல் சான்றுகள்
  - எச்ச உறுப்பு சான்றுகள்
  - மேற்குறிப்பிட்ட அனைத்தும்
- தொல் உயிர்ப் படிவங்களின் காலத்தை அறிய உதவும் சிறந்த முறை
  - ரேடியோ கார்பன் முறை
  - யுரேனியம் காரீய முறை
  - பொட்டாசியம் ஆர்கான் முறை
  - அ மற்றும் இ
- வட்டார இன தாவரவியல் என்னும் சொல்லை முதன் முதலில் அறிமுகப்படுத்தியவர்
  - கொராணா
  - J.W. கார்ஸ் பெர்கர்
  - ரொனால்டு ராஸ்
  - ஹியுகோ டி விரிஸ்

### II. கோடிட்ட இடங்களை நிரப்பு.

- சூழ்நிலையின் மாற்றங்களுக்குப் எதிர் வினைப்புரியும் விதமாக, தங்கள் வாழ்நாளில் விலங்குகள் பெறுகின்ற பண்புகள் \_\_\_\_\_ என அழைக்கப்படுகின்றன.

- ஒரு உயிரினத்தில் காணப்படும் சிதைவடைந்த மற்றும் இயங்காத நிலையிலுள்ள உறுப்புகள் \_\_\_\_\_ என்று அழைக்கப்படுகின்றன.
- வெளவால்கள் \_\_\_\_\_ மற்றும் மனிதனின் முன்னங்கால்கள் \_\_\_\_\_ உறுப்புகளுக்கு எடுத்துக்காட்டு.
- பரிணாமத்தின் இயற்கைத் தேர்வு கோட்பாட்டை முன்மொழிந்தவர் \_\_\_\_\_.

### III. சரியா? தவறா? (தவறு எனில் கூற்றினை திருத்துக)

- உறுப்புகளின் பயன்பாடு மற்றும் பயன்படுத்தாமை கோட்பாட்டைக் கூறியவர் சார்லஸ் டார்வின்.
- செயல் ஒத்த உறுப்புகள் பார்க்க ஒரே மாதிரியாகவும், ஒரே மாதிரியான பணிகளையும் செய்கின்றன. ஆனால் அவை வெவ்வேறு விதமான தோற்றம் மற்றும் கருவளர்ச்சி முறைகளைக் கொண்டதாக உள்ளன.
- பறவைகள் ஊர்வனவற்றிலிருந்து தோன்றியவை.

### IV. பொருத்துக.

அ	முன்னோர் பண்பு மீட்சி	முள்ளெலும்பு மற்றும் குடல்வால்
ஆ	எச்ச உறுப்புகள்	பூனை மற்றும் வெளவாலின் முன்னங்கால்
இ	செயல் ஒத்த உறுப்புகள்	வளர்ச்சியடையாத வால் மற்றும் உடல் முழுவதும் அடர்ந்த முடி
ஈ	அமைப்பு ஒத்த உறுப்புகள்	வெளவாலின் இறக்கை மற்றும் பூச்சியின் இறக்கை
உ	மரபூங்கா	கதிரியக்கக் கார்பன் (C14)
ஊ	W.F. லிபி	திருவக்கரை

### V. ஓரிரு சொற்களில் விடையளி.

- மனிதனின் கை, பூனையின் முன்னங்கால், திமிங்கலத்தின் முன் துருப்பு மற்றும் வெளவாலின் இறக்கை ஆகியவை பார்க்க வெவ்வேறு

மாதிரியாகவும், வெவ்வேறு பணிகளுக்கு ஏற்ப தகவமைக்கப்பட்டுள்ளன. இந்த உறுப்புகளுக்கு என்ன பெயர்?

2. புதைபடிவப் பறவை என்று கருதப்படும் உயிரினம் எது?
3. புதை உயிர்ப் படிவம் பற்றிய அறிவியல் பிரிவு எவ்வாறு அழைக்கப்படுகிறது?

### VI. சுருக்கமாக விடையளி.

1. கிவி பறவையின் சிதைவடைந்த இறக்கைகள், ஒரு பெறப்பட்ட பண்பு. ஏன் அது பெறப்பட்ட பண்பு என அழைக்கப்படுகிறது?
2. ஆர்க்கியாப்பெரிக்ஸ் இணைப்பு உயிரியாக ஏன் கருதப்படுகிறது?
3. வட்டார இன தாவரவியல் என்பதனை வரையறுத்து அதன் முக்கியத்துவத்தை எழுதுக.
4. புதை உயிர்ப் படிவங்களின் காலத்தை எவ்வாறு அறிந்து கொள்ள இயலும்?

### VII விரிவான விடையளி.

1. பரிணாமத்திற்கான உந்துவிசையாக இயற்கைத் தேர்வு உள்ளது. எவ்வாறு?
2. அமைப்பு ஒத்த உறுப்புகளையும் செயல் ஒத்த உறுப்புகளையும் எவ்வாறு வேறுபடுத்துவீர்கள்?
3. படிவமாதல் தாவரங்களில் எவ்வாறு நடைபெறுகிறது?

### VIII உயர் சிந்தனைக்கான வினாக்கள்.

1. அருண் தோட்டத்தில் விளையாடிக் கொண்டிருந்தான். திடீரென ஒரு செடியின் மீது ஒரு தும்பி அமர்ந்திருப்பதைப் பார்த்தான். அதன் இறக்கைகளை உற்று நோக்கினான். காக்கையின்

இறக்கையும் தும்பியின் இறக்கையும் ஒரே மாதிரி உள்ளதாக நினைத்தான். அவன் நினைத்தது சரியா? உங்கள் விடைக்கான காரணங்களைக் கூறுக.

2. புதை உயிர்ப் படிவங்களின் பதிவுகள் நமக்குப் பரிணாமம் பற்றித் தெரிவிக்கின்றன. எவ்வாறு?
3. ஆக்டோபஸ், கரப்பான்பூச்சி மற்றும் தவளை ஆகிய அனைத்திற்கும் கண்கள் உள்ளன. இவை பொதுவான பரிணாம தோற்றத்தைக் கொண்டுள்ளதால் ஒரே வகையாக கருத முடியுமா? உங்கள் விடைக்கான காரணங்களைக் கூறுக.



### பிற நூல்கள்

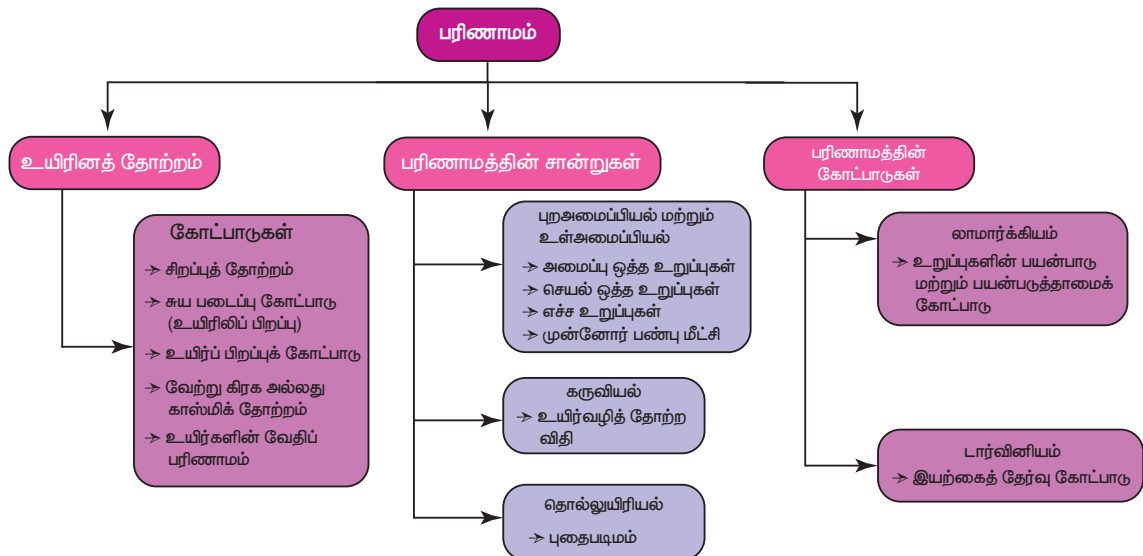
1. B.S.Tomar and S.P. Singh, An Introduction to General Biology, 9<sup>th</sup> Edition, Rastogi Publications, Meerut.
2. Stephen. C. Stearns and Rolf. F. Hoekstra Evolution - An introduction
3. Archer, S.D.J., Asuncion de los, R., Lee, K.C., Niederberger, T.S., Cary, S.C., Coyne, K.J., Douglas, S., Lacap-Bugler, D.C. and Pointing, S.B., 2017. A Endolithic microbial diversity in sandstone and granite from the McMurdo Dry Valleys, Antarctica. Polar biology, 40 (5): 997-1006.

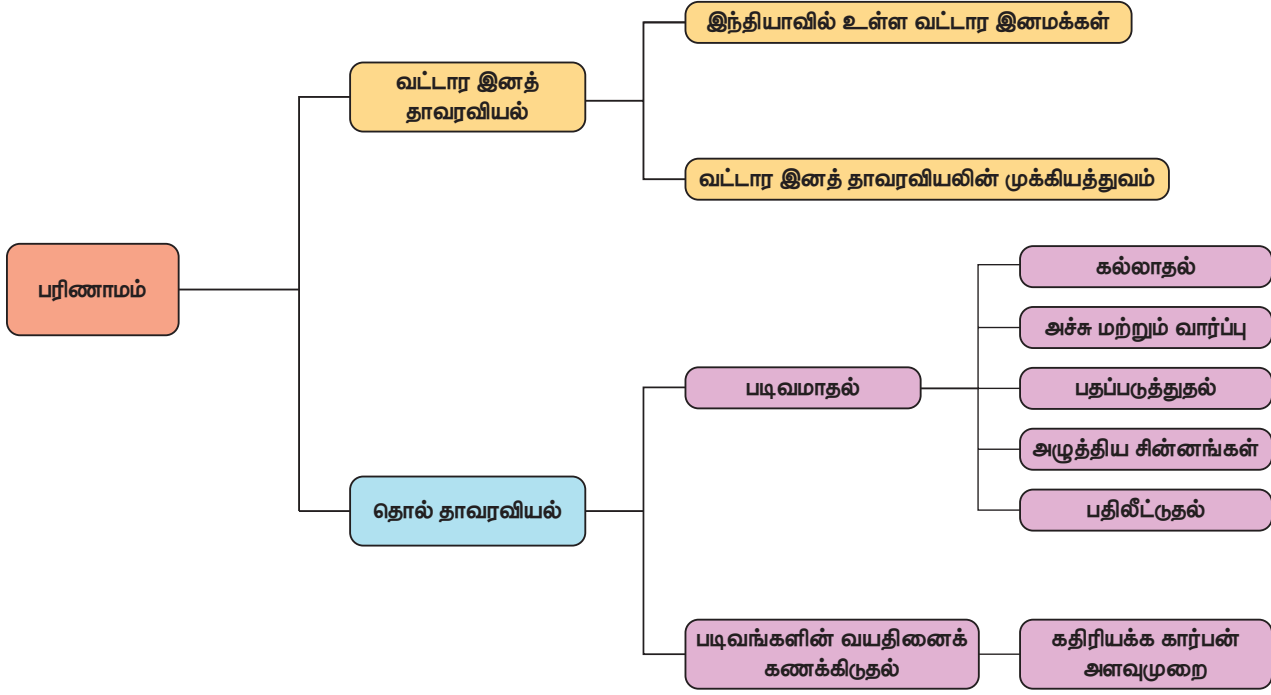


### இணைய வளங்கள்

1. <http://www.nhs.uk>
2. <http://www.eniscuola.net/en/2012/11/29/exobiology/>
3. <https://en.wikipedia.org/wiki/Astrobiology>

### கருத்து வரைபடம்





### இணையச்செயல்பாடு

### தோற்றம் மற்றும் பரிணாமம்

இந்த செயல்பாட்டின் மூலம் மாணவர்கள் உயிரினங்களின் தோற்றம் மற்றும் வளர்ச்சி பற்றி அறிந்து கொள்வர்.



#### படிகள்

படி - 1: கீழ்க்காணும் உரலி / விரைவுக் குறியீட்டைப் பயன்படுத்தி HUMAN EVOLUTION CLICKER GAME:RISE OF MANKIND" அலைபேசியில் பதிவிறக்கம் செய்து நிறுவுக.

படி - 2: குமிழியை ஐ DNA அமைப்பை காணலாம்.

படி - 3: இரண்டு DNA மூலக்கூறை இணைக்க பாக்டீரியா உருவாகிறது. இரண்டு பாக்டீரியாக்களை இணைக்க அமீபா தோன்றுவதை காணலாம்.

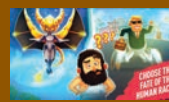
படி - 4 இது போன்று பலவித உயிரினங்களை செய்து காணலாம். 52 உயிரினங்கள் பற்றி அறியலாம்



படி - 1



படி - 2



படி - 3



படி - 4

#### உரலி

<https://play.google.com/store/apps/details?id=com.banana4apps.evolution&hl=en>



B372\_10\_SCIENCE\_TM